

符號	名稱	說明	備註	例
☐	電話總配線箱 (附鎖)		R 2.0"/4" 內外烤漆 (含木板: 端子板)	
☐	電話主配線箱		R 2.0"/4" 內外烤漆 (含木板: 端子板)	
☐	總接地箱		R 2.0"/4" 內外烤漆 (含木板: 端子板)	
①	壁面電話插座		WE-41H (HxFLx300M)	
—T—	電話暗管配管(線)		未註明者均20P-CAT5-UP	
②	資訊出線匣		WE-51H (HxFLx300M)	
③	資訊電話單插座		未註明者均20P-CAT-5E-UP	
—C—	資訊暗管配管(線)		未註明者均28P-0.44B-2C-5Mx1	
—F—	光纖暗管配管(線)		R 1.6"/4" 內外烤漆	
☐B	拉線箱			

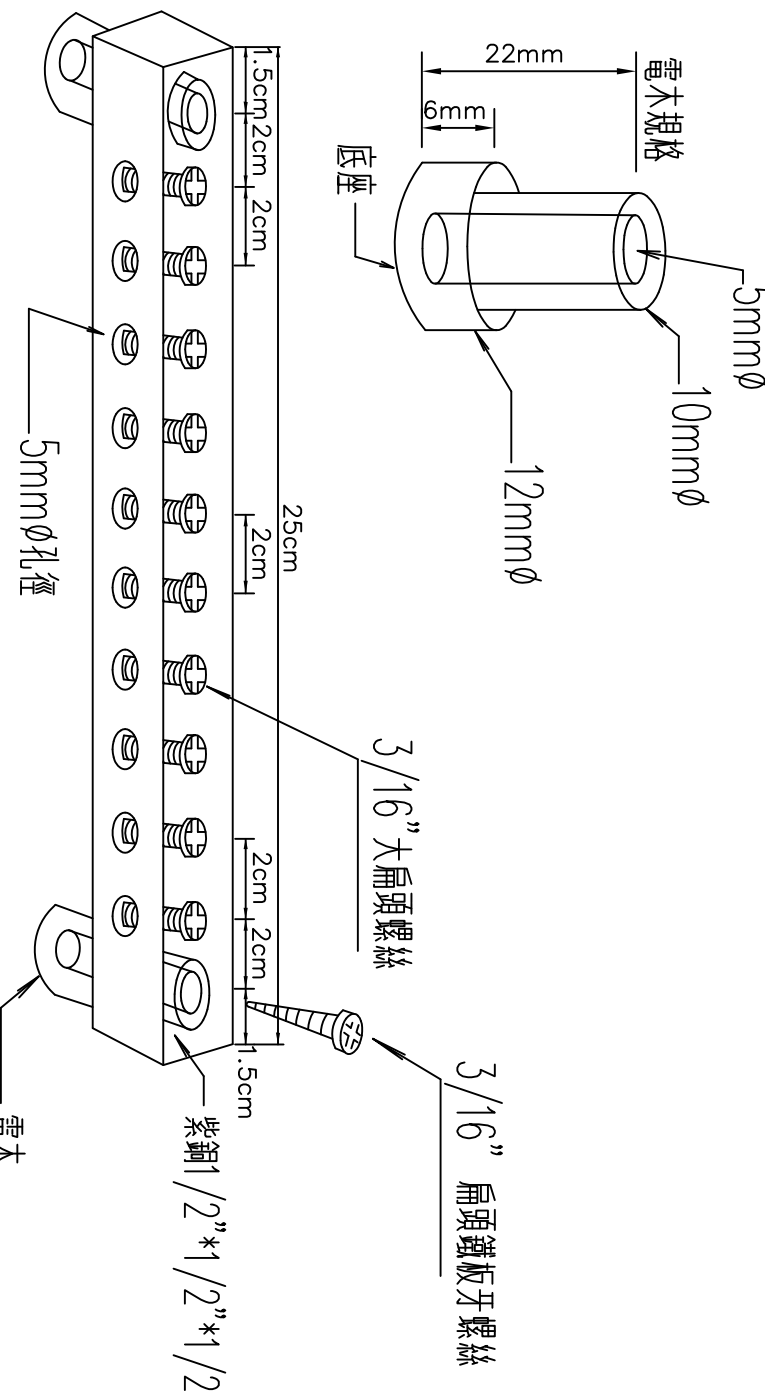
- 附註
- 平面圖中配管線未註明者均以昇位圖及圖例所標示為準。
 - 本工程均依N.C.C 105.08.01最新公告建築物屋內外電信設備設置技術規範規定施工。
 - 各項設備安裝正確位置須與建築工程妥為配合或依業主指示調整。
 - 電管均使用南亞、大洋、華夏或依業主指示；電纜均使用太平洋、華新麗華；奈電或依業主指示。
 - 本工程所需須負責電信圖面之審核並依電信單位有關意見配合施工。
 - 各系統中須使用交流電氣之設備由承商負責。
 - 各系統中預留位置點，承商施工應配合業主指示再做確認後，方能進行施工。

保安設計

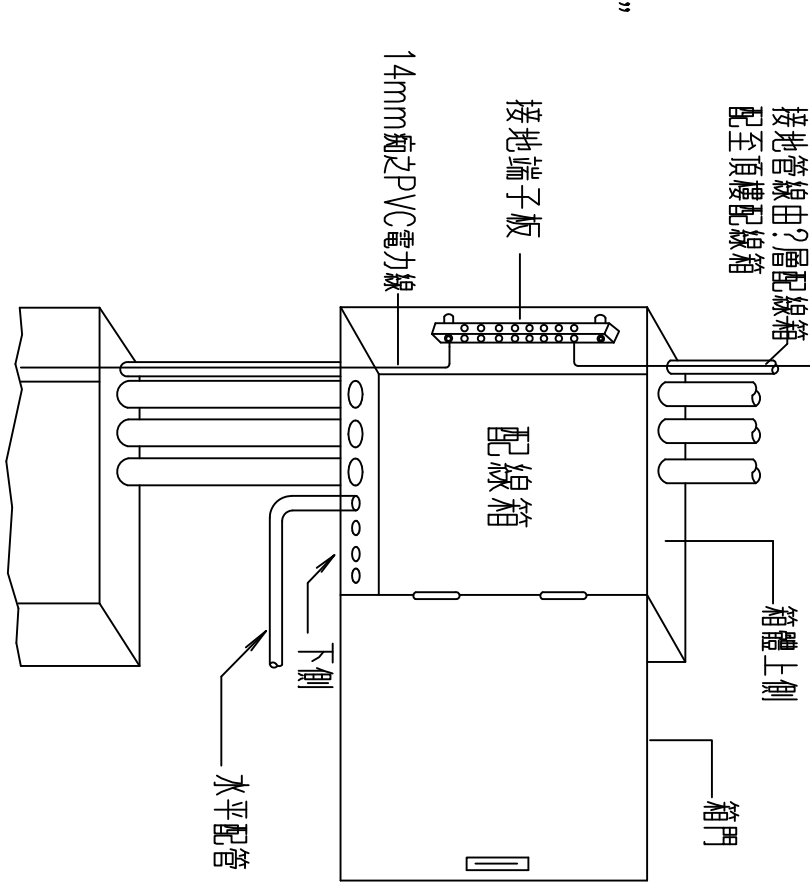
- 建築物設置電信管線，應設計保安接地設備，其接地電阻需在 25Ω 以下。
- 電信保安接地設備不能與避雷針及電力保安接地設備共用，並應分別與該等接地棒(板)分別間隔 $5m$ 及 $2m$ 以上。
- 接地導線依表

種	類	一般建築用線種	透天式獨立建築用線種
1. 接地導線間		60mm ² 環網線或 60mm ² 600V PVC綠色電線	14mm ² 環網線或 14mm ² 600V PVC綠色電線
2. 鋼板與接地棒間或集中線箱間		接地(耳)線: 60mm ² 600V PVC綠色電線 測試電阻(C型戶配): 14mm ² 綠色電線	接地(耳)線: 14mm ² 600V PVC綠色電線 測試電阻(C型戶配): 6mm ² 綠色電線
3. 總接地棒與總線箱(架)間		60mm ² 600V PVC綠色電線	6mm ² 600V PVC綠色電線
4. 總配線箱(架)或集中線箱與各垂直線主配線箱(架)間		14mm ² 600V PVC綠色電線	6mm ² 600V PVC綠色電線

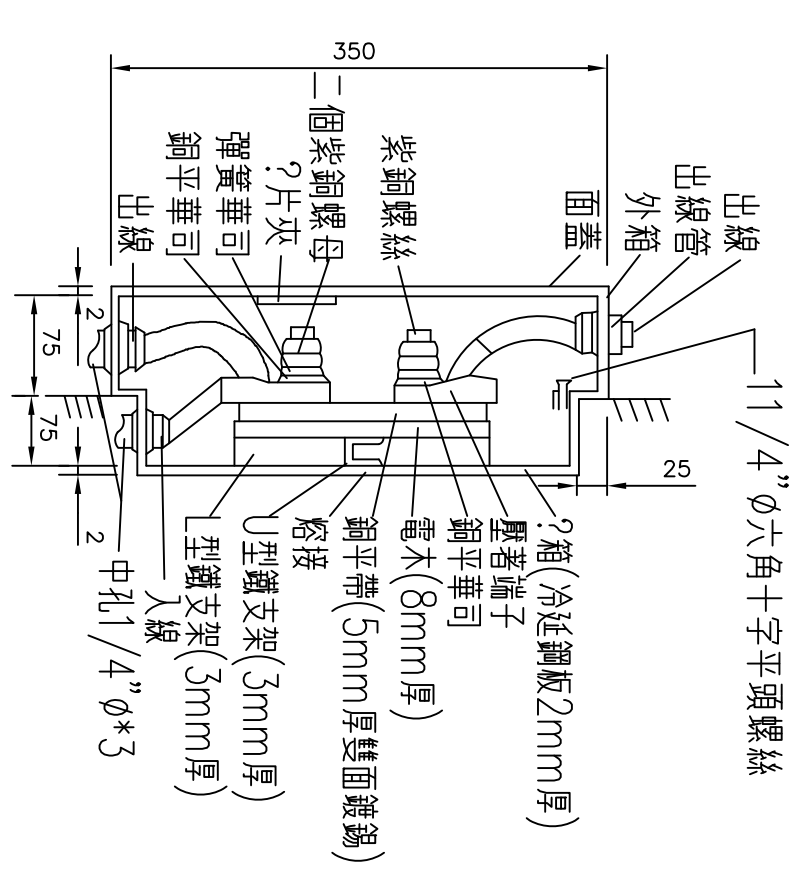
- 各接地導線(表內第一項除)均應穿入 $20mm \times 3/4$ 吋PVC管內以資保護，第2項之PVC管內並須灌以瀝青以資防水。
- 接地及保安設備依附圖規定。



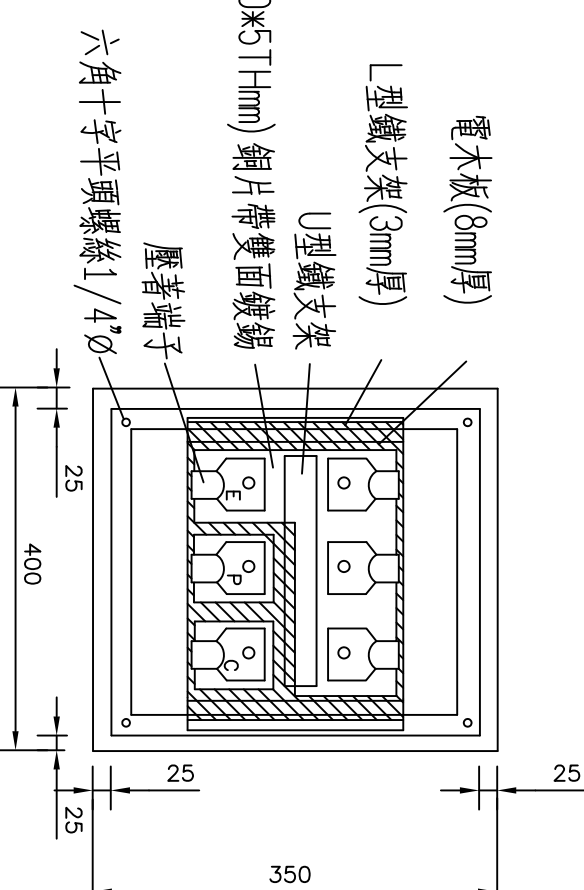
接地端子板構造圖



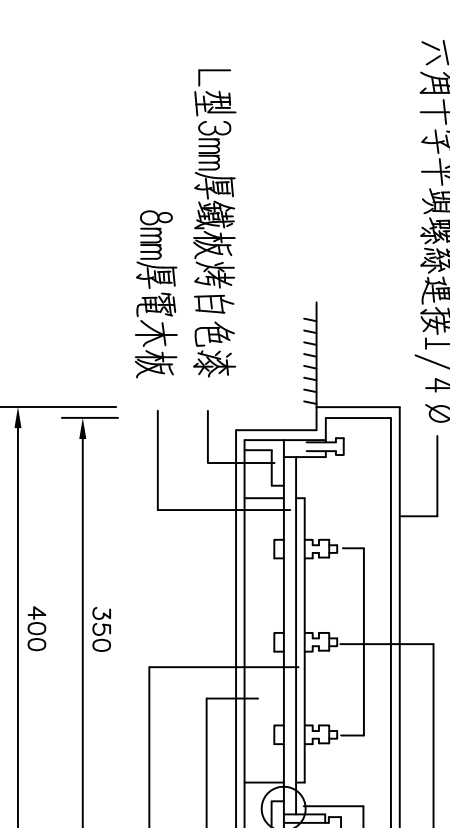
配線箱之接地端子板位置圖



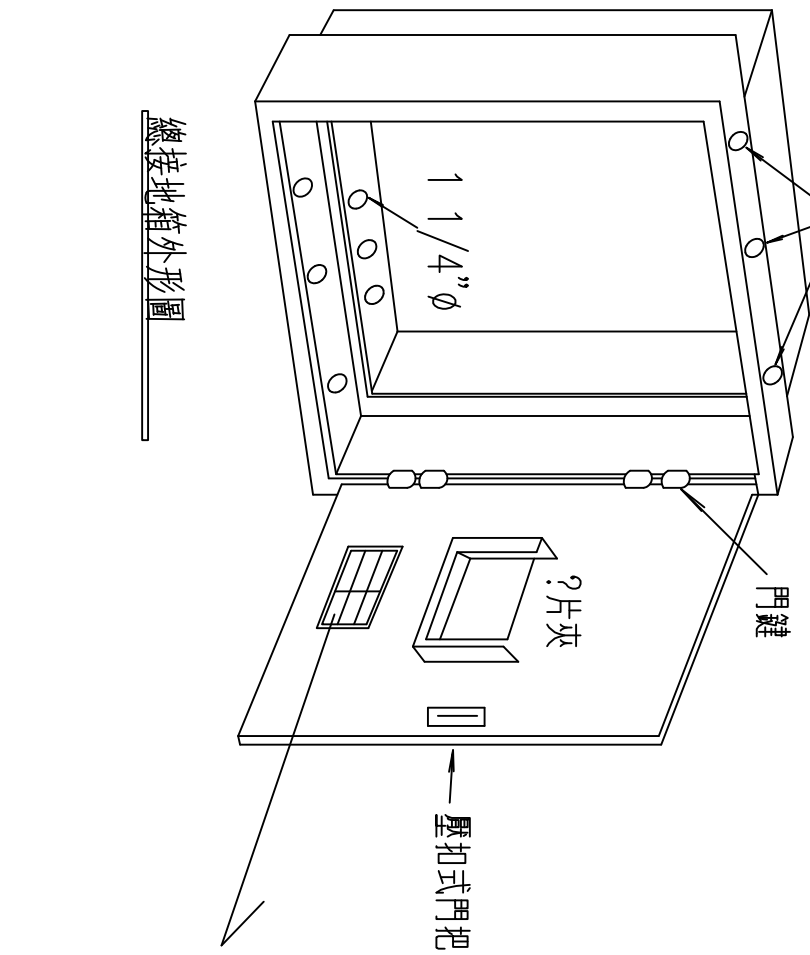
總接地箱側視圖



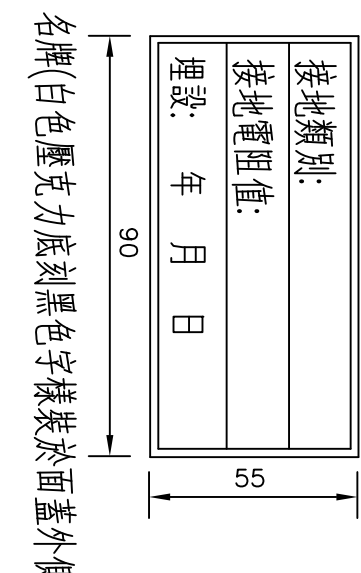
總接地箱下視圖



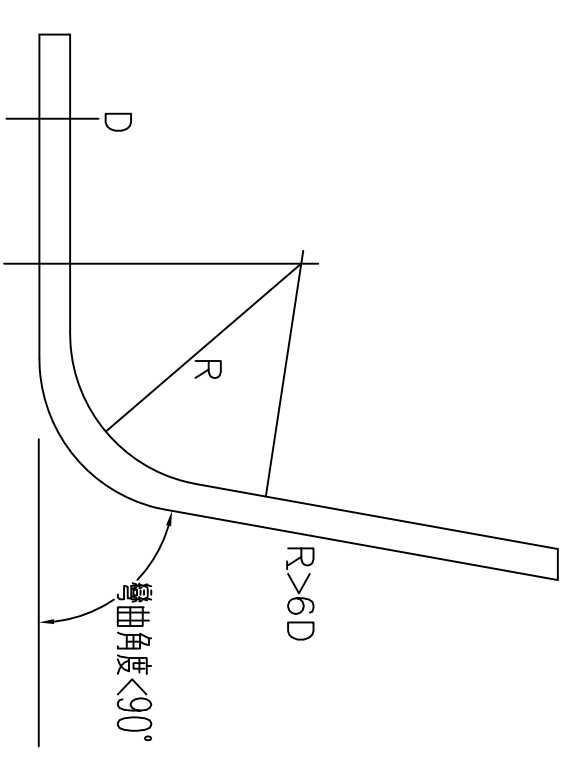
總接地箱底視圖



總接地箱外視圖



名牌(白色壓克力或黑色字樣裝於面蓋外側)



引進管的彎曲角度及曲率半徑

16. 電信管線與低壓電力線相隔15公分以上與高壓線相隔50公分以上，但如電力線收容於接地金屬管，PVC管內或電力電纜則得放寬上述規定。
 17. 總接地棒應設置於大樓總配線箱附近或最低層地下室適當位置。埋設地下之接地極(含C.P.E三種)經由接地導線引接於此箱內。總配線箱、主配線箱、支配線箱內接地端子板亦經由接地導線接於此箱，箱內並含測試接地電阻所需測試端子，其箱體下緣距地面距離需不小於50cm裝置場所應至少 $3m^4$ 之工作空間，並具照明運風設備，且不滲水。
 18. 地下引進管必須做適當之防水措施。
- ### 保安設計及與其他管線之安全間隔
1. 建築物設置電信管線，應設置保安接地設備，其設備含接地棒、接地銅管或銅板、接線導線、接地端子板及接地線箱。
 2. 總接地棒應設置於大樓總配線箱附近，或最低層地下室適當位置，箱體下緣距地面需不小於30cm，其位置處所至少80cm寬*200cm高*90cm深之工作空間，並具照明或插座、通風設備，並不滲水之位置。
 3. 接地端子板裝設於總配線箱，各主配線及支配箱內側左壁，以3/4吋塑膠管一管相互連接，並銜接至總接地棒。
 4. 電信管線與依置電力線間安全間隔15公分以上，電信管線與高壓電力線間安全間隔50公分以上，電信管線與瓦斯管間安全間隔50公分以上。